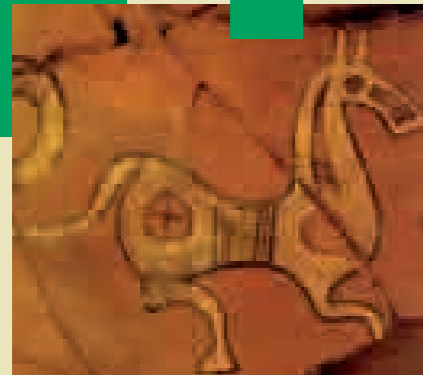


1

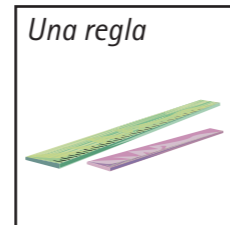
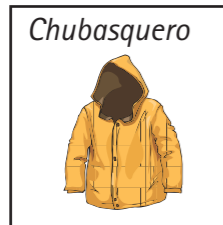
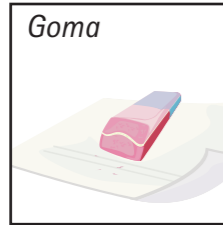


Un encuentro singular en campo Numantino

Itinerario didáctico por Numancia



¿Qué debes poner en tu mochila?



No olvides llevar




¿Quién nos guía?

Un caballo numantino y un águila romana




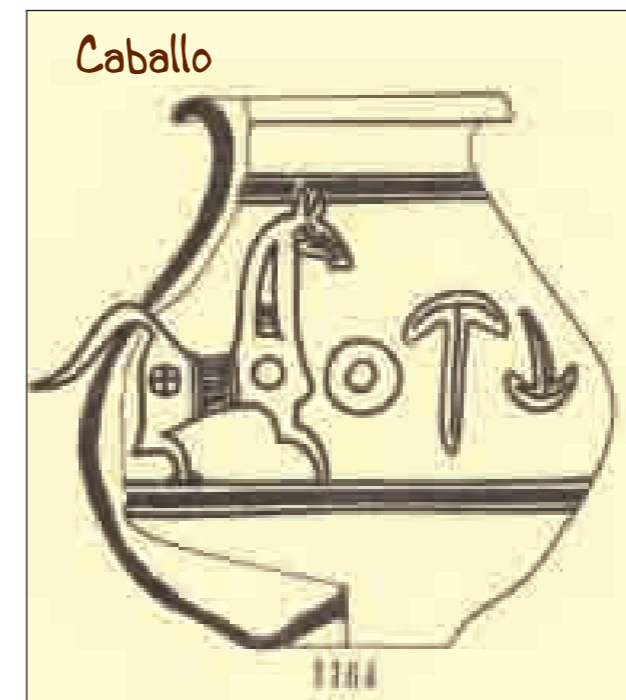
¿De donde ha salido este caballo?

 Me metió en esta cerámica un famoso alfarero numantino y después fui arrastrado, junto con restos de techos y paredes, como relleno de una habitación subterránea hasta que fui rescatado por los conocidos arqueólogos José Ramón Mélida y Blas Taracena, en 1919.

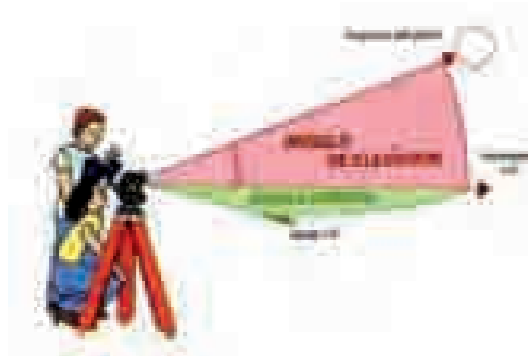
Antes de inmortalizarme en la cerámica, yo fui el caballo del jefe segedense Caros y de los numantinos Megara y Retogenes.

¿De donde ha salido el águila?

 Soy el águila que guió a los ejércitos victoriosos romanos a la conquista de un gran imperio, a pesar de las dificultades que me presentaron una aldea Gala, donde vivía un tal Astérix, la ciudad judía de Massada y, sobre todo, Numancia



Controla el espacio

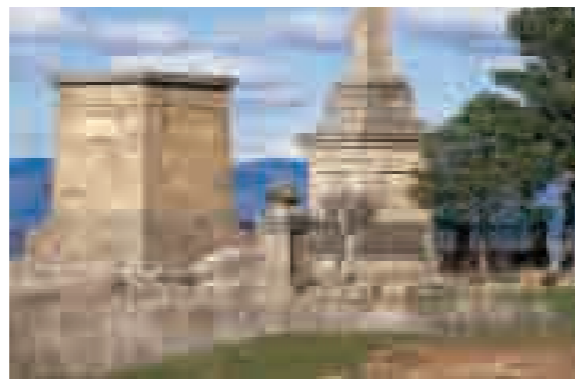


¿En qué cuadro apareció la jarra del caballo?

¿Cómo controlan los objetos que salen en las excavaciones los arqueólogos?

¿Para qué sirve un teodolito?

Los monumentos



¿Los dos monumentos están terminados?

¿Por qué se han levantado en Numancia?

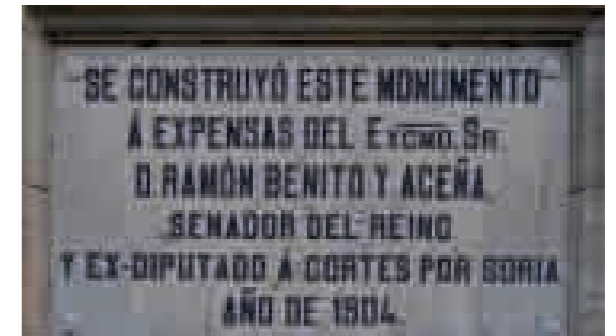
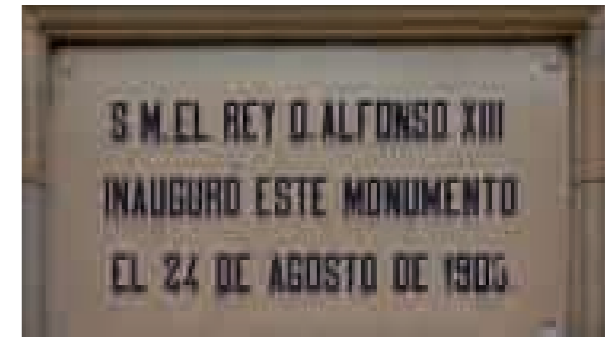
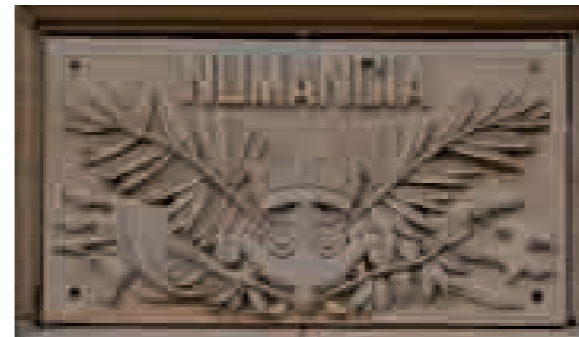
¿Quién hizo el monumento que está terminado?

¿Quién lo inauguró y cuándo?

¿A quién están dedicados?

¿Por qué en lenguaje futbolístico se habla de defensa numantina?

¿Qué quiere decir Machado cuando habla de las "gentes del alto llano numantino"?



Estas placas conmemorativas están en Numancia, busca en ellas la respuesta a las pregunta

La crónica de un encuentro

Texto de Apiano

"Poco después se les acabaron todas las provisiones, no tenían ni grano, ni ganado, ni pastos. Entonces empezaron, en primer lugar, como algunos otros en necesidades de guerra, a hervir pieles y a chuparlas. Cuando éstas faltaron comieron trozos de carne humana."

En estas circunstancias se entregaron a Escipión. Éste les ordenó que reunieran todas sus armas en el lugar que les designara y al día siguiente que se reunieran en otro lugar. Pero algunos de ellos retrasaban ese día, declarando que muchos estaban aún apegados a la libertad y que deseaban vivir su propia vida. Por este motivo, pidieron un día para disponerse a morir.

Los que quisieron se mataron a sí mismos de la manera más diversa. El resto se presentó al tercer día en el lugar indicado con un aspecto horrible y absolutamente espantoso. Escipión eligió a cicuenta de ellos para su triunfo, vendió a los demás y arrasó la ciudad."



El último día de Numancia. cuadro de Alejo Vera (1881)

🐎 Tú eres el periodista

Basándote en la información que te da Apiano (visión de un romano) y lo que contemplas en el cuadro:

Haz la crónica de lo que sucedió en Numancia.

Ponle un pie de foto a lo representado en el cuadro.

¿Te parecen adecuadas las murallas y la indumentaria de los personajes, para la época celtibérica? (acerca de la indumentaria tienes información más adelante)

¿Por qué comenzó el enfrentamiento entre Romanos y Numantinos?

Los de la ciudad de Ségeda, habían empezado a construir una nueva muralla, por lo que Roma interpretó que esta acción violaba el tratado firmado entre Graco y las ciudades celtibéricas (179 a.C.), por el que éstas se habían comprometido a no crear nuevas ciudades ni fortificar las existentes. Nobilior fue enviado por Roma contra Ségeda y sus habitantes decidieron abandonar la ciudad e ir a pedir ayuda a Numancia, donde los recibieron como aliados y amigos.

En la maratón Segeda-Numancia.

¿Cuántos Km. hay? _____ ¿Cuántas millas hay? _____
(1 milla romana son 1,481 Km.)

Calcula el tiempo que tardarías en recorrer el camino de Segeda a Numancia: _____

A pie. (25 Km. diarios) _____ **A caballo.** (32 Km. diarios) _____ **En carro.** (15 Km. diarios)



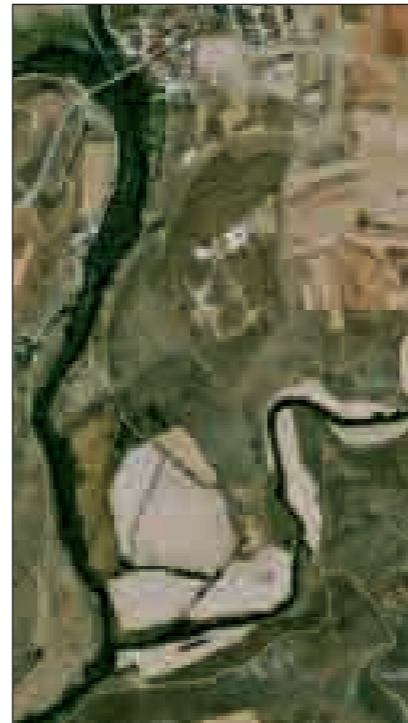
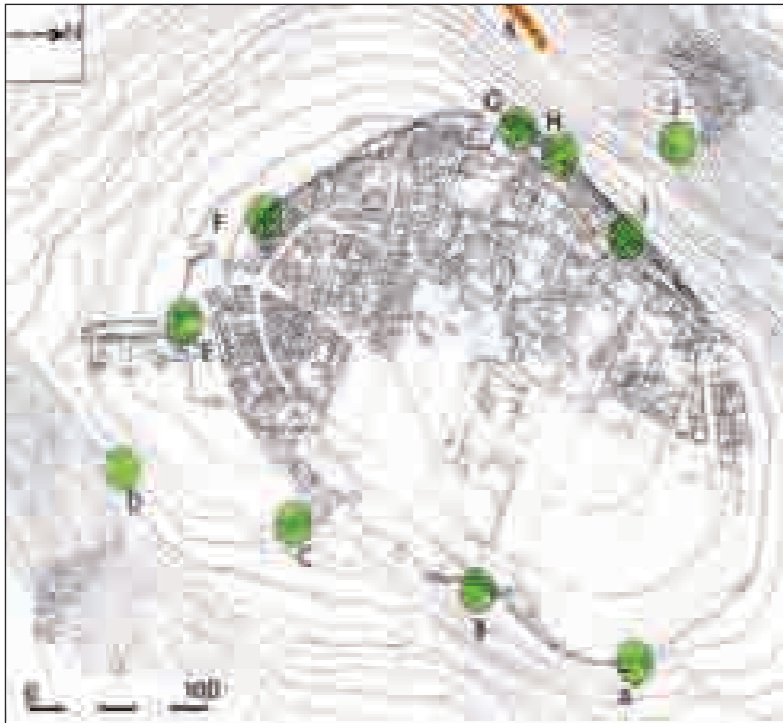
La ciudad en el cerro de la muela



Ahora que el águila está lejos te enseñaré las defensas y murallas de Numancia.

Recorre sobre este plano los tramos que se conocen de las murallas y los límites de las ciudades superpuestas.

Dibuja el emplazamiento de Numancia con sus tres ríos.



Compara la fauna actual con la antigua, representada en las cerámicas e identifica algunas de las aves que tienes dibujadas.



Características de la planta urbana: las calles, la muralla, organización de las casas en manzanas



Calcula el número de casas que había en Numancia, sabiendo que la superficie de la ciudad celtibérica es de 7,20 Ha (4,35 Ha construidas), con casas de unos 84 m², las calles y los patios ocupaban una superficie total de 2,85 Ha.

Si consideramos que en cada casa vivían 4 persona, ¿cuántos habitantes tenía la ciudad?)

Los autores clásicos hablan de 8000 (en el inicio de las guerras celtibéricas, 153 a.C.) y 4000 guerreros (en el momento del cerco, 133 a.C.). Si detrás de cada guerrero había una familia de cuatro personas...

🐎 ¿Cuántos habitantes había en el territorio de Numancia?

🐎 ¿Cómo se explica la diferencia entre los dos cálculos?



🐎 Ahora vamos a ver la casa donde vivía Nuane (visita a la casa reconstruida):

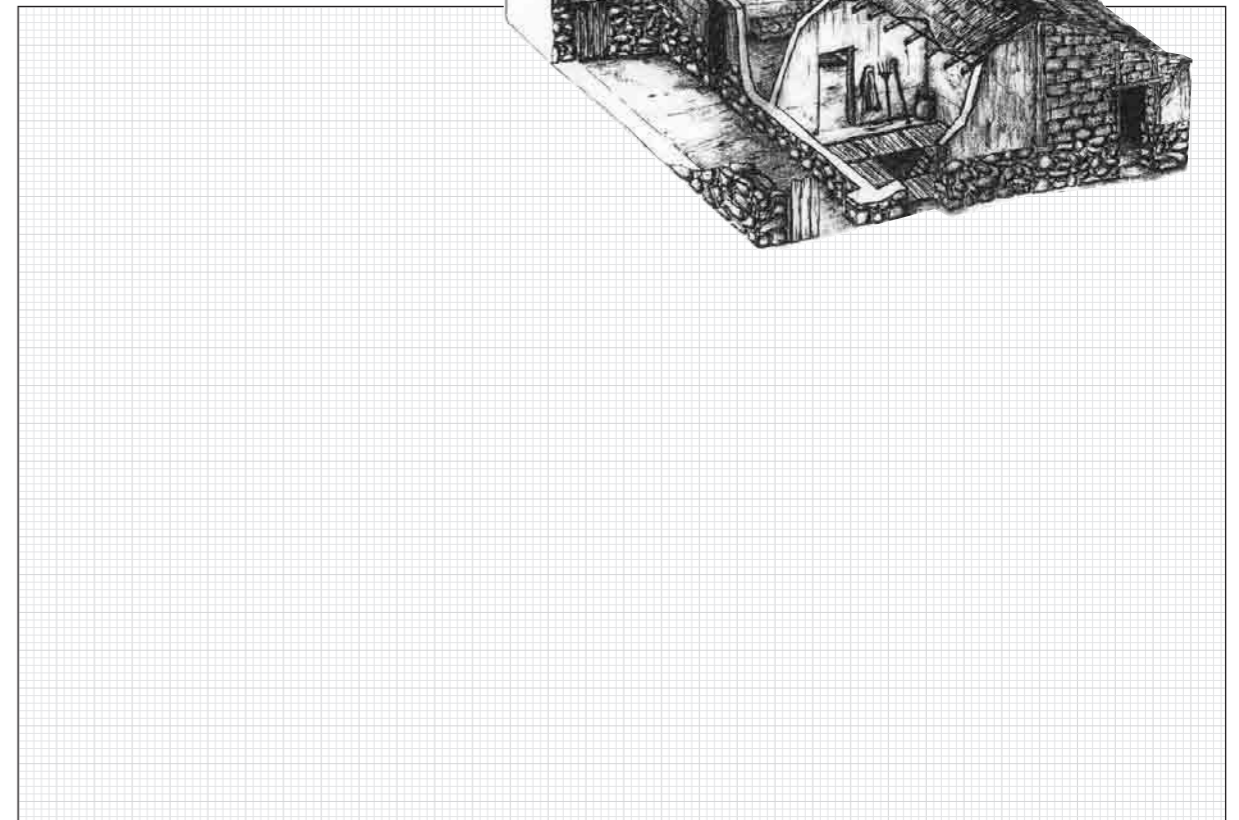
Medimos para conocer su superficie

¿Cuántas habitaciones tiene? _____

¿Cuánto miden cada una? _____



Los útiles y los objetos que hay en cada habitación nos indica para que se usó cada una.



(Dibujar la compartimentación de la casa celtibérica y calcular la superficie total y de cada una de las estancias y patio.)



Te ayudo a vestir al guerrero celtibérico y a la mujer celtibérica, al romano que lo vista el águila

Haz una descripción de la indumentaria, los adornos y las armas de los hombres y la mujer celtibérica.



Viste al celtíbero y a la celtíbera: indumentaria y armas.

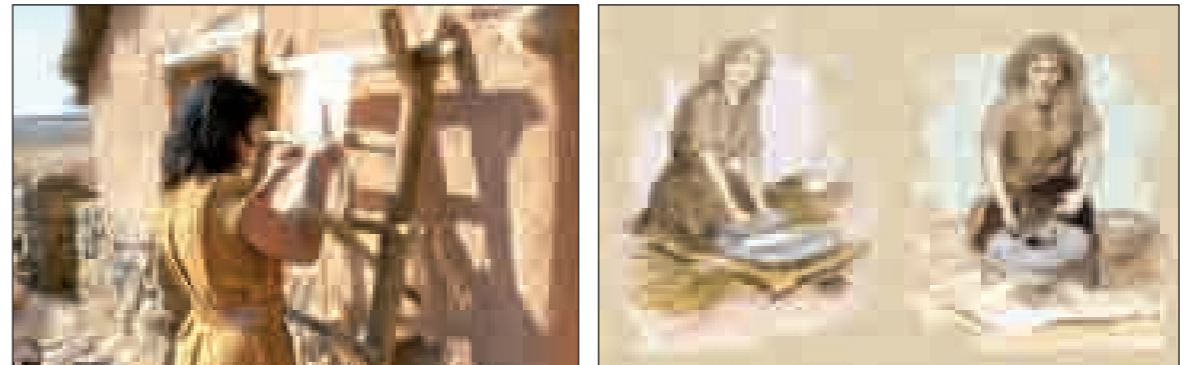


¿Qué materiales utilizaron para hacer las armas y los adornos?




Yo prefiero la alfalfa pero a los numantinos les gusta otra comida.


El menú del día de un numantino o numantina: conservación, preparación, como comían y bebían. *(Manejar el telar y los molinos)*



¿Con qué material hacían sus vestidos? _____

 Te enseñaré como escribían los numantinos y lo elegante que mi hermano aparece en las monedas.

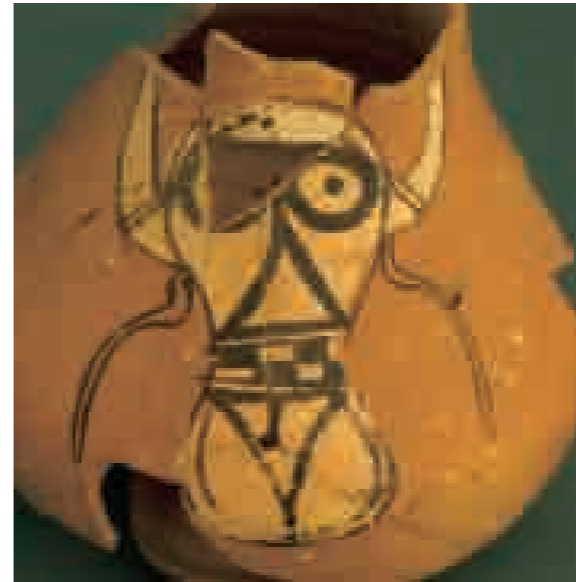
Al lado está el alfabeto ibérico adaptado por los celtíberos

 Escribe tu nombre y el de tu amigo o amiga



El caballo con jinete celtibérico se utilizó en las monedas de 10 céntimos que manejaron vuestros abuelos

Ahora puedes saber donde se acuñó esta moneda (lleva inscrito el nombre de la ciudad donde se hizo).



Enterrando a los muertos



Enterremos a los numantinos y numantinas que han muerto en los combates contra los romanos

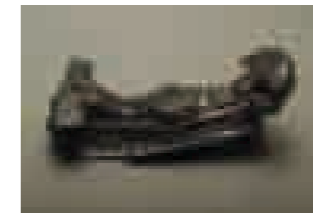
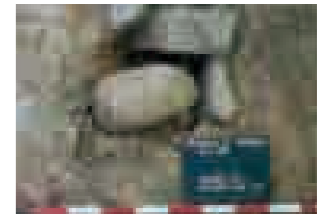
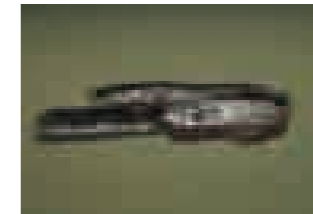
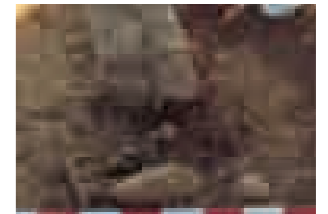
Rituales funerarios

Dan sepultura en el fuego a los que mueren de enfermedad..., más a los que pierden la vida en la guerra...los arrojan a los buitres, que estiman como animales sagrados" (Silio Itálico)

Una vez quemado el cadáver, se recogían las cenizas y los huesos quemados, así como los objetos que habían resistido el fuego y se introducían en un hoyo en el suelo. Los objetos que acompañaban al muerto en la pira eran doblados e inutilizados ("matados" ritualmente) para que su "espíritu" pudiera acompañar al del muerto al Más Allá.



¿Por qué doblaban las armas y los objetos que están depositados en las tumbas?



Los campamentos y el cerco romano



Me retiro que viene el águila. Desde los campamentos que mire el águila, yo vigilaré con detenimiento desde Numancia sus movimientos.



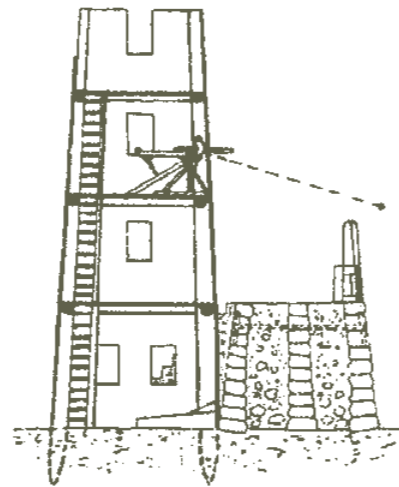
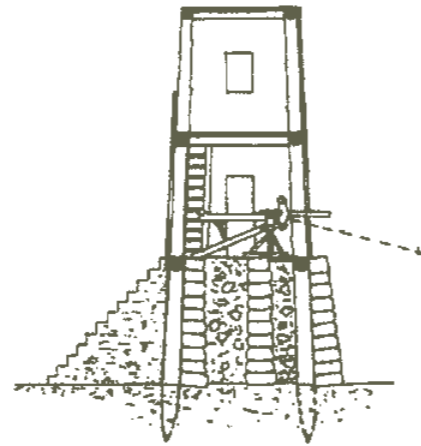
Recorramos los campamentos y veamos la dificultad que tuvo Escipión para construir el cerco en las zonas pantanosas.

Itinerario de los campamento

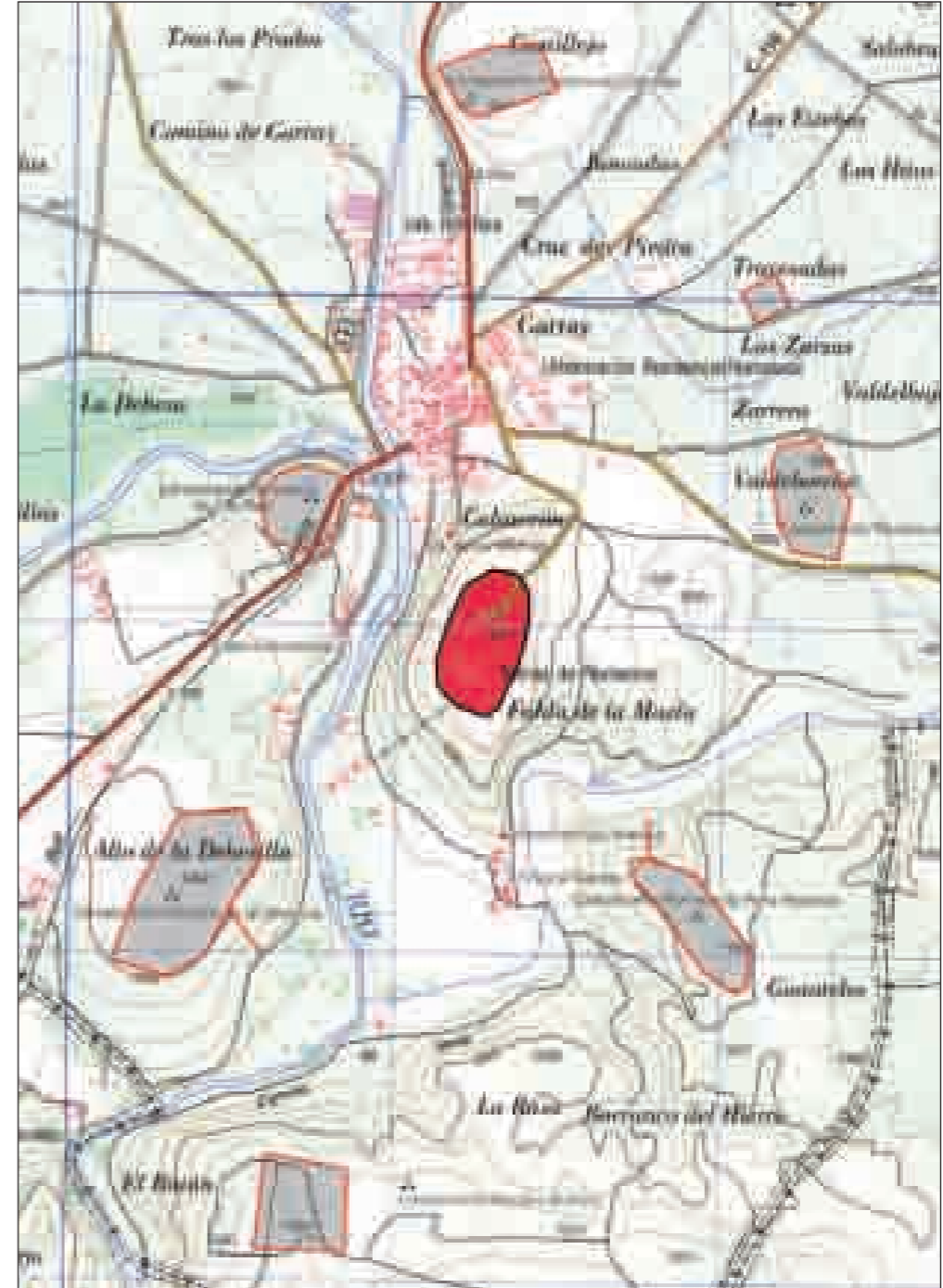
Utilizando las curvas de nivel y las referencias de altura que hay en el mapa, determina el control visual de los diferentes campamentos entre si y sobre Numancia (cartografía).



Mapa con las zonas pantanosas y la solución de Escipión, según A. Schulten.



El cerco de Escipión tenía torres de control de cada 30 m como las que ves aquí



Dibuja el cerco de Escipión con los siete campamentos y los dos castillos ribereños, teniendo en cuenta las zonas pantanosas (ver mapa en pág. 18)

Después de la destrucción de la ciudad en el 133 a.C.
La vida continúa en Numancia



Caballo y águila se hacen amigos

Ciudad romana: la extensión total es de 10,7 Ha: 6,48 Ha ocupan las casas y cada casa tiene 100m²

¿Cuántas casas en total?,

¿Cuántos habitantes?

Diferencia de casas:



Compara la reconstruida con la del patio con columnas, del barrio sur
 ¿quién te parece que vivía en ésta?

Diferencia entre la casa reconstruida de época celtibérica y la de época romana: número de estancias, mobiliario, cerámicas, objetos etc.

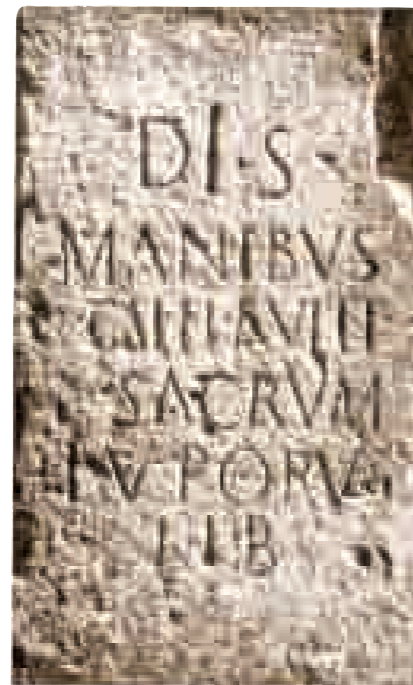
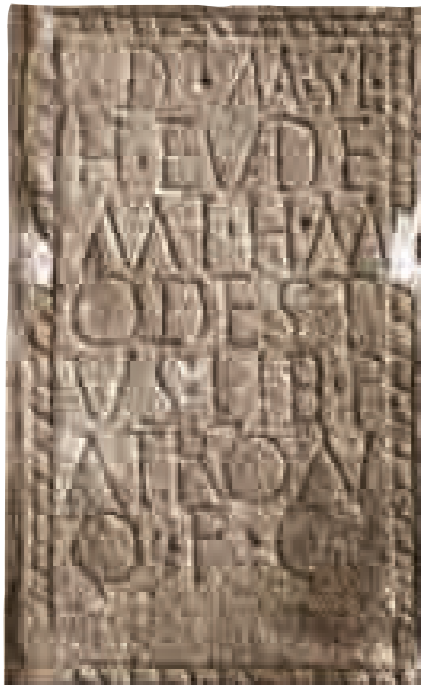




Dejamos de sentir el movimiento de los habitantes de Numancia, pero un poco después los que volvieron a ocupar la ciudad, decidieron instalarse en la ladera más cerca del río y del vado construyendo sus casas en torno a la ermita románica

Observando la ermita de los Mártires podemos comprobar como las piedras hablan:

En el ábside puedes ver su fecha de construcción.



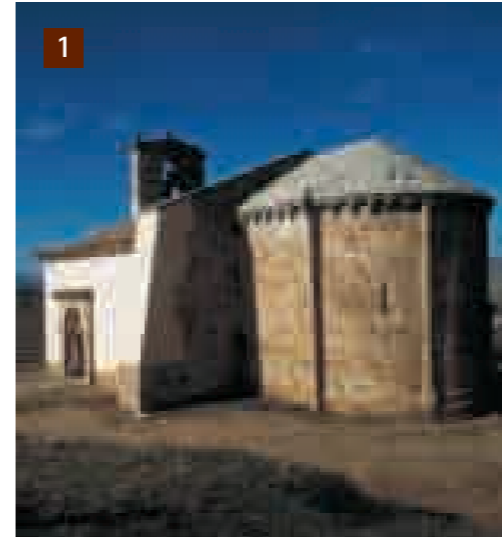
En el pared norte podemos ver dos inscripciones romanas y una medieval y otra romana en la pared sur

Busca en el lado sur del ábside su fecha de construcción

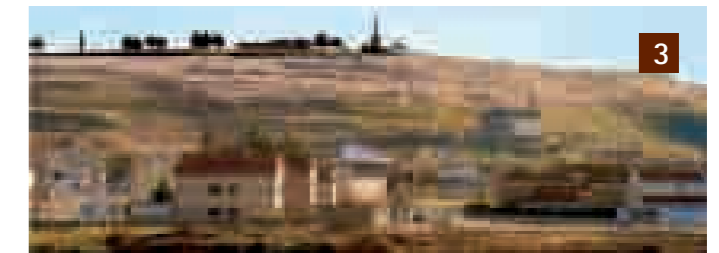


He visto cambiar mucho el escenario de Numancia hasta el momento actual

- Hacer el puente
- Construir el pueblo
- Edificar la ermita
- Construir los monumentos



Ordena cronológicamente las diferentes imágenes que tienes en esta página.



*Ídea y textos: Alfredo Jimeno
Coordinación Técnica: Antonio Chaín
Coordinación docente: CFIE de Soria
Maqueta e Imprime: Ochoa Impresores
D.L.: SO-57/2008*

